



**GROUP**

## Communication sur le Progrès

2021-2022

*Avril 2022*



NOUS SOUTENONS  
LE PACTE MONDIAL



## Lettre d'engagement

### Déclaration d'engagement continu de la direction

Cette année encore, le groupe BVA renouvelle son soutien et son engagement à respecter les dix principes du Pacte Mondial des Nations Unies, relatifs au respect des droits de l'homme et des normes internationales du travail, à la protection de l'environnement, et à la lutte contre la corruption.

Depuis 2016, nous nous engageons à exercer les métiers d'études et de conseil en complète indépendance et en assumant pleinement nos responsabilités sociétales, en protégeant les données qui nous sont confiées et en créant des relations de confiance avec nos clients, nos fournisseurs, nos partenaires, les répondants aux enquêtes, et nos concitoyens.

S'adapter rapidement aux évolutions sociétales et accompagner le changement fait partie intégrante de l'ADN du groupe. C'est pourquoi il était naturel pour BVA de s'engager dans le projet de devenir une entreprise à mission. Cet engagement s'est concrétisé en début d'année 2022 : les sociétés du groupe sont devenues les premières entreprises à mission du secteur Market Research et Consulting.

Ainsi, nous avons inscrit dans nos statuts notre volonté de mettre nos activités au service d'un objectif sociétal, en nous donnant une mission :

---

### **BVA Group éclaire et accompagne les décisions des organisations et citoyens en décryptant le monde pour construire des solutions performantes et un futur positif**

---

Cette mission reflète notre démarche d'amélioration continue sur les piliers sociaux, sociétaux et environnementaux. Pour 2022, les enjeux seront de pérenniser notre politique RSE et de la déployer à l'international, autour des axes suivants :

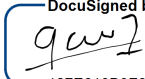
- La qualité de vie au travail : nouvelle politique handicap, nouvelle charte de la déconnexion, sensibilisation des collaborateurs.
- La mesure de notre impact environnemental : réalisation d'une première évaluation carbone, réalisation de plans de mobilité pour 2 sites, et déploiement de plans d'actions associés, permettant d'évaluer la mise en place de solutions de mobilité douce.
- L'engagement sociétal : implication de nos collaborateurs dans des projets à impact positif (pro bono, associations, ...), déploiement du plan d'actions du comité de mission, créé de manière participative, à l'international.

Notre mission est la colonne vertébrale de notre structure. Nous pensons que les entreprises ont un rôle majeur à jouer pour faire face aux défis sociétaux auxquels nous sommes collectivement confrontés, en particulier ceux des 17 ODD. Notre engagement à respecter les dix principes du Pacte Mondial fait partie intégrante de cette volonté d'agir positivement.

Ce présent rapport d'activité « Communication sur le Progrès 2021-2022 » dresse un état des lieux d'actions engagées en 2021, au regard des dix principes du Pacte Mondial des Nations Unies et des 17 Objectifs de Développement Durable.

Le 29/06/2022,

*Pascal Gaudin, Directeur Général*

DocuSigned by:  
  
127E610B0F6D46D...

## Introduction

**S'adapter rapidement aux évolutions sociétales et accompagner le changement fait partie intégrante de l'ADN du groupe.** C'est également dans cette optique que la CX Unit a vu le jour en 2021. Les métiers du marketing, du commerce et de la distribution connaissent une transformation sans précédent, qui s'est accentuée ces derniers mois, alors même que les consommateurs adoptent de nouveaux comportements.

**A l'origine de la création de cette unité, une conviction : les marques sont ce qu'elles font.** La BVA CX Unit s'appuie sur un modèle unique basé sur les émotions pour traduire la vision de la marque en comportements et créer des expériences mémorables à chaque étape du parcours clients. Elle regroupe plus de 200 experts, organisés en 6 verticales sectorielles.



« La BVA CX Unit est la plus grande et la plus complète des équipes du marché dédiée à la Customer Expérience. C'est la réponse que les entreprises attendaient face à la transformation du commerce »

Ludovic Nodier, Directeur Général de la CX Unit.



« Chaque équipe sectorielle est capable de couvrir tous les besoins des clients en termes d'Expérience : de la définition de l'ambition CX à son pilotage, en passant par le design d'expériences et le management de l'orientation client au sein même de l'organisation » - Nathalie Léauté, Directrice Générale de la CX Unit

Le groupe BVA poursuit l'alliance des **sciences humaines et data sciences** dans le domaine de **4 expertises clés autour du comportement dans le but d'aider les marques et les organisations à améliorer l'expérience** des clients, des consommateurs, et des citoyens pour générer progrès et croissance équitable.



### ÉMERGER

Potentialiser les mutations sociétales et technologiques



### DÉTECTER LES OPPORTUNITÉS

derrière les mutations de votre écosystème



### CONSTRUIRE OU RENFORCER VOTRE SINGULARITÉ

dans le nouveau monde



### DONNER DU SENS

en articulant récit et preuves auprès de l'interne comme de l'externe



### MESURER, APPRENDRE ET CORRIGER

en continu



### CONSTRUIRE OU RENFORCER VOTRE SINGULARITÉ

dans le nouveau monde



### DÉCRYPTER LES NOUVEAUX COMPORTEMENTS

des shoppers et cibler vos futurs prospects



### DÉVELOPPER DES OFFRES INNOVANTES

connectant besoin / canal / et promesse



### METTRE LA PSYCHOLOGIE DES CLIENTS ET DES VENDEURS

au service de la performance



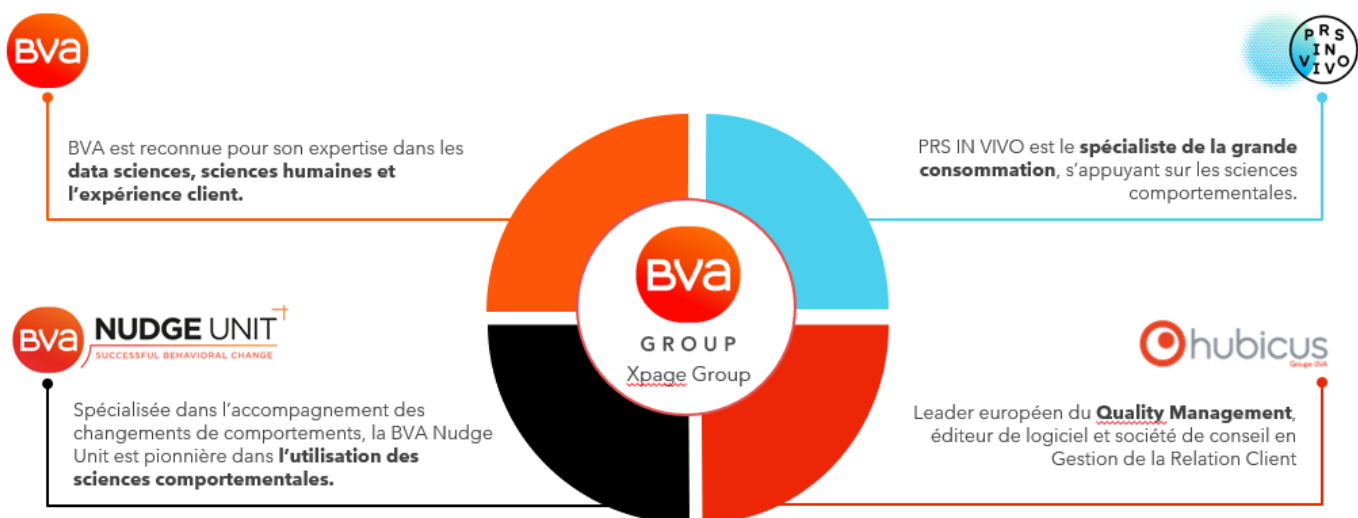
### RÉ-INVENTER LE RÔLE DU MAGASIN

et du centre commercial

## Introduction



Le Groupe BVA accompagne ses clients à l'international (Europe-Asie-USA) avec quatre familles de marques :



Les équipes R&D entretiennent de plus en plus de liens étroits avec la recherche universitaire, en particulier dans les disciplines qui ouvrent de nouvelles opportunités pour nos clients : le big-data, l'intelligence artificielle, et les innovations technologiques (Blockchain, Bots, IOT...) ou encore l'économie comportementale, les neurosciences et les mesures biométriques.

## Introduction

### L'histoire de BVA : plus de 50 ans...

- 1970** Création de **BVA** par Michel Brulé & Jean-Pierre Ville
- 1980** Création des activités « Politique » & « Transports »
- 2002** **Reprise de BVA par Gérard Lopez et Pascal Gaudin**, fondateurs de KHI2. Politique de croissance organique et externe par rachat d'entreprises très spécialisées
- 2008** Rachat d'IN VIVO (leader des études en grande conso) et développement à l'international : Angleterre, Allemagne, Italie, USA et Chine
- 2013** Rachat de DMS et Masters Consultants, BVA renforce son pôle d'expertise dédié à la mesure de la qualité de l'expérience client
- 2015** Fusion d'IN VIVO et de PRS, qui deviennent **PRS IN VIVO**, leader mondial des études autour du mix produit 
- 2016** Rachat de Viséo et Télémétris, qui fusionnent pour devenir **Hubicus** (Customer Experience). Développement d'une offre Conseil avec l'acquisition de Limelight Consulting et Le Pouvoir des Idées. 
- 2017** Création de VENTURE By BVA, programme d'Open Innovation dédié aux Starts Up
- 2018** Croissance du groupe :
  - BVA prend une participation dans la start-up IVS (spécialiste de l'analyse d'image), 30% des parts de l'agence de communication Babel
  - Acquisition de **BDRC** (l'un des leaders britanniques des études de marché)
  - Acquisition d'**Okoni** (agence d'innovation de design et de création, pour renforcer l'offre de conception et de design)
  - Développement de la **BVA Nudge Unit** à l'international (Europe, US et Amérique Latine), et renforcement du pôle Customer Expérience avec Côte Clients
- 2019** Acquisition de **Doxa**, institut leader des études en marketing et opinion en Italie 
- 2020** BVA fête ses 50 ans ! 
- 2021** Le groupe se dote d'une **nouvelle gouvernance**, plus **internationale**, lui permettant d'accélérer la mutation de son modèle. 
- 2022** Les sociétés du groupe deviennent les premières entreprises à mission du secteur Market Research et Consulting.

## Introduction

### Le groupe en quelques chiffres



**811**  
collaborateurs



**\$201M**  
chiffre d'affaires mondial



**+ de 10**  
bureaux régionaux



**#3 Classement France**  
**#12 Classement worldwide**

## L'engagement sociétal de BVA : le Pacte Mondial de l'ONU



Le groupe BVA soutient et met en œuvre les principes du Pacte Mondial des Nations Unies en étant membre du Global Compact depuis 2016.

Avec la communication sur le progrès, le groupe BVA réaffirme son engagement et sa volonté de promouvoir le Développement Durable. Ce document est mis à disposition de tous les collaborateurs sur le réseau partagé de l'entreprise, et est également disponible publiquement sur le [site du Global Compact](#).

Ce rapport présente les enjeux et les actions de Responsabilité Sociétale du groupe. Le groupe BVA présente ses progrès conformément à l'adhésion au Global Compact, ainsi que sa contribution à l'Agenda 2030 des Nations Unies.





# Gouvernance

## Principe n°1

Les entreprises sont invitées à promouvoir et à respecter la protection du droit international relatif aux droits de l'homme dans leur sphère d'influence



1 PAS DE PAUVRETÉ



8 TRAVAIL DÉCENT ET CROISSANCE ÉCONOMIQUE



16 PAIX, JUSTICE ET INSTITUTIONS EFFICACES



17 PARTENARIATS POUR LA RÉALISATION DES OBJECTIFS





### Réseaux & codes internationaux



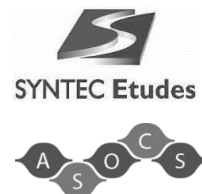
Le Groupe BVA applique le code international ICC / **ESOMAR** qui définit les principes éthiques et les bonnes pratiques dans le métier des études de marché, études sociales et d'opinion et de l'analytique des données. Il fixe notamment des règles de protection des répondants aux enquêtes, de protection de la confidentialité des données collectées et de protection des enfants, des jeunes et des populations vulnérables.



Le Groupe BVA est également le partenaire français du **réseau Global Network for Research** qui regroupe des instituts d'étude dans 24 pays.

BVA Mystery Shopping est membre du MSPA (**Mystery Shopping Professionals Association**) visant à améliorer la performance et la réputation des services de Mystery Shopping.

**MSPA EUROPE**



BVA est membre actif du **réseau WIN** (Worldwide Independent Network Of Market Research) à travers Vilma Scapino, présidente du réseau WIN, et Pascal Gaudin, membre du Board Management du réseau. Ce réseau mondial regroupe les acteurs parmi les plus importants du monde des études de marché et des sondages, et a vocation à développer les échanges commerciaux et les partages d'expertise. Il compte plus de 40 membres adhérents au code ICC/ESOMAR.



BVA Santé est **membre de l'AFCROs** et s'engage sur la charte de « Pratiques professionnelles et loyales des sociétés de services et de conseil en recherche clinique ».

### Relations avec les prestataires, fournisseurs, investisseurs

La politique d'achats responsables fait partie des préoccupations du Groupe BVA pour le plan d'actions RSE en cours, mais également pour être en conformité et éviter les litiges avec nos clients, fournisseurs ou prestataires, et ainsi s'assurer de travailler avec des partenaires respectueux des règles nationales et internationales sur la protection des données personnelles au niveau du règlement européen, sur le travail et la corruption.

Les cahiers des charges des entités certifiées ISO 9001 contiennent les 10 principes du Pacte mondial des Nations Unies, ainsi que le rappel des 8 conventions fondamentales de l'OIT.

Dans une volonté d'harmoniser les pratiques au niveau du groupe (à l'international), le projet de structurer et d'optimiser le fonctionnement des achats a été annoncé par la direction à tous les collaborateurs en février 2022.



Le groupe BVA répond à la demande de reporting de son investisseur Naxicap Partners en termes de performance du management environnemental et social. Les critères ESG sont enregistrés annuellement sur la plateforme Reporting 21.

# Gouvernance

## *Principe n°2*

Les entreprises sont invitées à veiller à ce que leurs propres compagnies ne se rendent pas complices de violations des droits de l'homme

1 PAS DE PAUVRETÉ



3 BONNE SANTÉ ET BIEN-ÊTRE



8 TRAVAIL DÉCENT ET CROISSANCE ÉCONOMIQUE



16 PAIX, JUSTICE ET INSTITUTIONS EFFICACES



17 PARTENARIATS POUR LA RÉALISATION DES OBJECTIFS



## Principe n°2

### Conformité aux lois nationales et internationales

Le groupe BVA se conforme aux lois nationales et internationales conformément aux prescriptions de l'Organisation Internationale du Travail sur :

- > Le travail des enfants : une activité réalisée par un mineur en âge de travailler ne sera effectuée qu'avec l'autorisation d'un représentant légal.
- > Le travail forcé
- > La santé
- > La sécurité
- > La formation sur la santé et la sécurité
- > La liberté d'association
- > Le droit à la négociation collective
- > Les pratiques disciplinaires
- > Les heures de travail



### Santé & sécurité au travail

La sécurité au travail est gérée conjointement entre les RH et les Services Généraux de manière centralisée pour tout le groupe (établissements et filiales françaises). Des référents ont reçu une formation incendie et formation secourisme.

Un **document unique d'évaluation des risques** (DUER) a été établi conjointement avec les représentants du personnel et est à la disposition des salariés. Ce document est mis à jour annuellement et fait l'objet d'un plan d'actions.

Lors de la pandémie, les locaux ont été équipés de distributeurs de gel hydroalcoolique (salles de réunion, open-spaces...), un kit avec masques et gel a été remis à chaque salarié, et est toujours remis à chaque nouvel arrivant.



Les affiches sur les règles de distanciation ont été créées et affichées et le télétravail a été mis en place pour respecter les directives gouvernementales.

Les **visites médicales** des salariés sont organisées selon le code du travail 2017 (loi El-Khomri), soit dès l'arrivée du collaborateur, puis tous les 5 ans (ou sur demande du collaborateur). Des **visites d'ergonomes** sur le poste de travail peuvent être organisées à la demande des collaborateurs, ainsi que l'aménagement du poste de travail si nécessaire (matériel adapté, etc.) pour limiter le risque de TMS.

### Ensemble RESPECTONS LES 7 RÉFLEXES SANTÉ pour que chacun soit protégé



## Principe n°2

### Devoir de vigilance

Nous avons un devoir de vigilance auprès des personnes concernées dans nos études et nous sommes plus particulièrement **attentifs aux enfants, jeunes personnes et autres individus vulnérables**. Les règles pour interroger les enfants sont très clairement définies dans le [Code ESOMAR](#).

Il est de notre responsabilité professionnelle de nous assurer de mener nos études conformément aux principes, méthodes et techniques appropriés, et de veiller à toujours nous comporter de manière éthique afin de ne pas perdre la confiance du public.

Ainsi, BVA (en particulier la Nudge Unit) s'est associée à AIM - European Brands Association dans le cadre du projet Nudging for Good, qui récompense les marques ayant utilisé les Nudges pour inspirer des changements de comportements positifs, durables et responsables chez les consommateurs.



"Helping people to adopt healthier and more sustainable lifestyles"



About

Creating Nudges

Consumer Insight

Case Studies

Awards

AIM Initiative

Contact



C'est également dans cette optique que BVA Nudge Consulting s'est doté un **guide éthique** : le Nudge pouvant être parfois associé à une technique de manipulation, il était important de définir un cadre déontologique pour l'exercice des activités de la Nudge Unit, afin d'assurer que ces techniques soient systématiquement mises au service de changements bénéfiques au consommateur, et non imposées contre son gré.

## Le guide éthique de la BVA Nudge Unit

Accéder à l'article en ligne



## Principe n°2



### Protection des données à caractère personnel

Nous mettons tout en place pour respecter le règlement européen (RGPD entré en vigueur en mai 2018) lors de la collecte et du traitement de données personnelles directement auprès des personnes concernées. Nous veillons à respecter la confidentialité et à protéger les données contre des risques tels que la perte, l'accès non autorisé, la destruction, la mauvaise utilisation, la modification ou la divulgation non autorisées. Les entités du groupe appliquent la réglementation relative au respect du droit à l'image des salariés du Groupe mais aussi des interviewés.



Dès 2018, nous avons nommé un Data Protection Officer (DPO), ainsi qu'un responsable compliance en 2021, avec lesquels une réunion hebdomadaire du **comité de pilotage RGD** est en place. Le DPO, le responsable compliance et la responsable qualité ont reçu une formation à l'éthique. Tous les nouveaux arrivants de BVA doivent réaliser une sensibilisation d'une demi-heure sur une plateforme en ligne, à la suite de laquelle ils obtiennent un certificat. Des **formations** spécifiques aux métiers de BVA ont été créées en 2021, et les sessions de formation sont animées par le responsable compliance, la responsable qualité et le DPO.



# Droit du travail

## *Principe n°3*

**Les entreprises sont invitées à respecter la liberté d'association et à reconnaître le droit de négociation collective**



**8** TRAVAIL DÉCENT  
ET CROISSANCE  
ÉCONOMIQUE



**16** PAIX, JUSTICE  
ET INSTITUTIONS  
EFFICACES



## Principe n°3

### Rappel : conformité aux lois nationales et internationales

Le groupe BVA se conforme aux lois nationales et internationales conformément aux huit conventions fondamentales de l'Organisation Internationale du Travail sur :

- La liberté syndicale et la protection du droit syndical
- Le droit d'organisation et de négociation collective
- [...]



### Instances représentatives du personnel et dialogue social

Toutes les Instances Représentatives du Personnel (IRP) sont présentes par entité dans le Groupe BVA pour assurer le dialogue social (consultation, concertation, dialogue, négociation, ...). De nouvelles élections sont prévues en mai 2022 pour le renouvellement des représentants au CSE.



#### Les IRP se réunissent régulièrement :

- Réunions mensuelles pour chaque CSE
- Point mensuel et bilan trimestriel pour la commission Hygiène et Sécurité au sein des CSE (CSSCT)
- Négociations et accords avec les Délégués Syndicaux
- Réunions exceptionnelles dès que nécessaire

Le Groupe BVA met à disposition des représentants du personnel les moyens et locaux nécessaires à l'exercice de leur mandat. Les procès-verbaux des réunions sont communiqués aux salariés dans un espace dédié via le réseau social d'entreprise « BVA Village ».

Les IRP sont consultées pour valider le règlement intérieur et la charte du bon usage du système d'information de leur entité. Ils sont également invités pour travailler en amont sur les accords d'entreprise avant la validation avec les partenaires sociaux, avec qui la politique d'augmentation salariale est négociée chaque année (NAO). Lien vers la [convention collective](#) de SYNTEC.

### Rémunération et aménagement du temps de travail

Adhérent à la fédération SYNTEC, nous respectons la convention collective N° IDCC 1486 sur le temps de travail et les salaires minimaux. La politique d'augmentation salariale est négociée chaque année avec les partenaires sociaux lors des NAO. Les partenaires sociaux négocient également chaque année la révision des montants des titres restaurant et des chèques vacances alloués aux salariés.



# Droit du travail

## Principe n°4

Les entreprises sont invitées à l'élimination de toutes les formes de travail forcé ou obligatoire



4 ÉDUCATION DE QUALITÉ



8 TRAVAIL DÉCENT ET CROISSANCE ÉCONOMIQUE



16 PAIX, JUSTICE ET INSTITUTIONS EFFICACES



1 PAS DE PAUVRETÉ



3 BONNE SANTÉ ET BIEN-ÊTRE



## Principe n°4

### Rappel : conformité aux lois nationales et internationales

Le groupe BVA se conforme aux lois nationales et internationales conformément aux huit conventions fondamentales de l'Organisation Internationale du Travail sur :

- > La liberté syndicale et la protection du droit syndical
- > Le droit d'organisation et de négociation collective
- > **Le travail forcé**
- > **L'abolition du travail forcé**
- > L'âge minimum
- > Le travail des enfants
- > L'égalité de rémunération
- > La discrimination (emploi et profession)



### Climat social

Une **étude de satisfaction interne** « (Im)Pulse » est réalisée deux fois par an (dernière en date : décembre 2021), afin de mieux comprendre les préoccupations des salariés et de mieux répondre à leurs attentes, dans un contexte de bouleversement des modes de travail depuis 2 ans.

### Prolongation de l'enquête « (Im)Pulse » jusqu'au 16 décembre ! 🔍



Afin que chacun ait l'occasion de s'exprimer, vous avez **jusqu'au 16 décembre** pour répondre à l'enquête. Un nouveau mail vous invitant à participer vous sera adressé dans les prochaines heures.

**Nous comptons sur vous !** Ces enquêtes sont la base d'un processus d'amélioration continue : c'est pourquoi **la participation de chacun est importante**.

2021 a été, pour le Groupe BVA, un année charnière, c'est l'occasion pour chacun et chacune de **prendre la parole et s'exprimer**.

### Qualité de vie au travail

#### Avantages

Dans un souci de bien-être et de reconnaissance du travail de ses collaborateurs, BVA propose un certain nombre d'avantages :

- Titres restaurant de 9,5€ (60% de participation de l'employeur)
- 50% du titre de transport
- Prime « vacances » conventionnelle
- Chèques vacances
- 30€ mensuels d'indemnisation liée à l'utilisation du domicile comme lieu de travail.
- Le lundi de Pentecôte (06/06/2022) est offert aux collaborateurs
- Chaque nouvel arrivant se voit remettre un ordinateur portable, un casque audio, un téléphone professionnel (si besoin), un sac à dos, un carnet, des stylos, un badge d'entrée et un kit COVID.



La santé mentale des collaborateurs est, naturellement, un axe de travail de la QVT chez BVA. Un **accord de télétravail** est en place, qui prévoit 3 jours de télétravail par semaine (jours au choix), ainsi qu'un accord « équilibre vie personnelle / vie professionnelle », basé sur une **charte de la déconnexion**. Celle-ci précise les règles d'usage concernant les emails/appels en dehors des heures de travail et les outils à disposition pour se prémunir.

# Droit du travail

## *Principe n°5*

Les entreprises sont invitées à contribuer à l'abolition effective du travail des enfants

3 BONNE SANTÉ  
ET BIEN-ÊTRE



4 ÉDUCATION  
DE QUALITÉ



8 TRAVAIL DÉCENT  
ET CROISSANCE  
ÉCONOMIQUE



10 INÉGALITÉS  
RÉDUITES



### Rappel : conformité aux lois nationales et internationales

Le groupe BVA se conforme aux lois nationales et internationales conformément aux huit conventions fondamentales de l'Organisation Internationale du Travail sur :

- > La liberté syndicale et la protection du droit syndical
- > Le droit d'organisation et de négociation collective
- > Le travail forcé
- > L'abolition du travail forcé
- > L'âge minimum
- > **Le travail des enfants**
- > L'égalité de rémunération
- > La discrimination (emploi et profession)



### Devoir de vigilance

Nous avons un devoir de vigilance auprès des personnes concernées dans nos études et nous sommes plus particulièrement **attentifs aux enfants, jeunes personnes et autres individus vulnérables**. Les règles pour interroger les enfants sont très clairement définies dans le [Code ESOMAR](#).

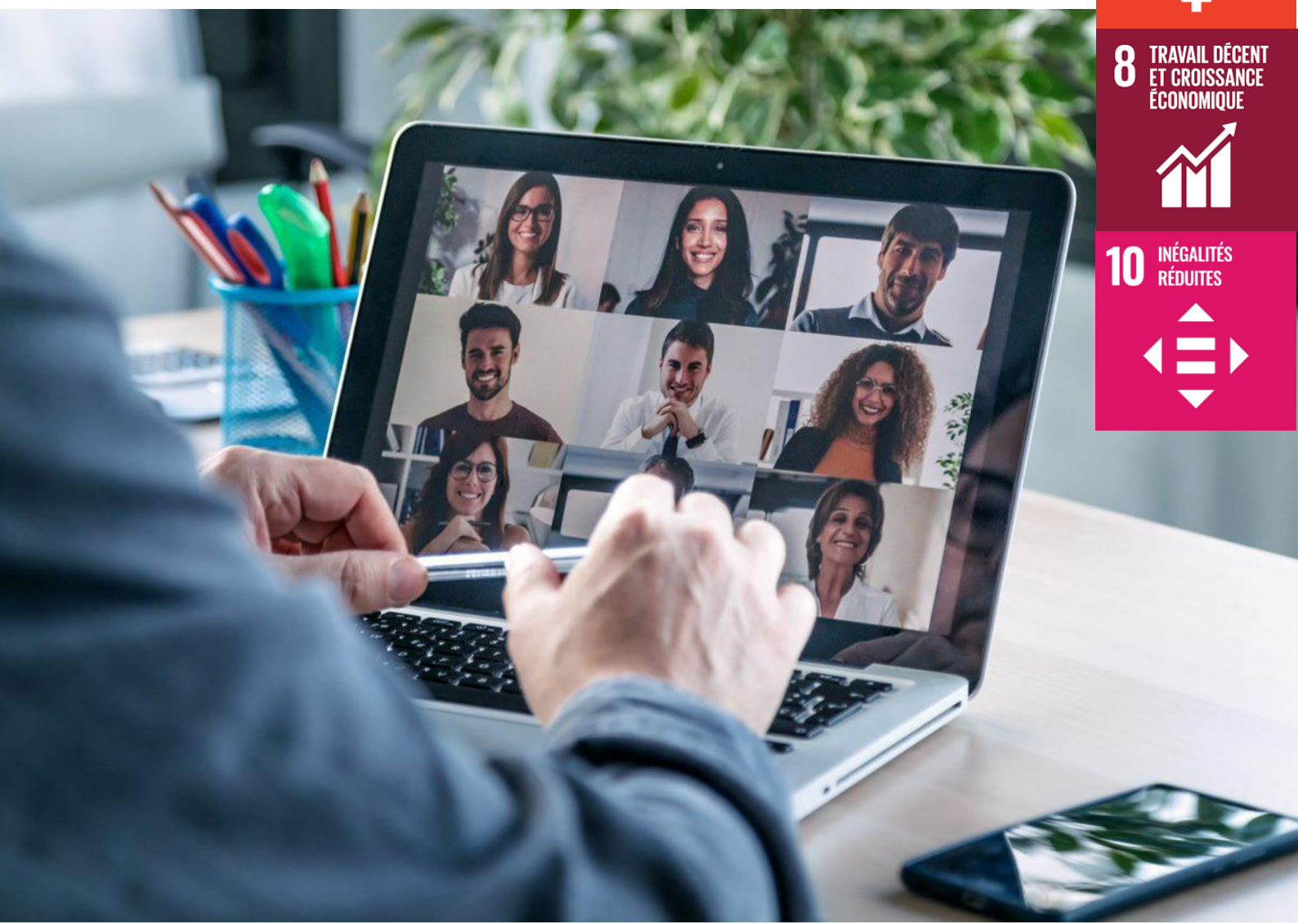
- > Une demande d'engagement à la conformité des lois relatives au travail des enfants et du respect des droits de l'homme est faite à nos prestataires de services.
- > Une activité réalisée par un mineur en âge de travailler ne sera effectuée qu'avec une autorisation parentale, ou d'un représentant légal.



# Ressources humaines

## Principe n°6

Les entreprises sont invitées à l'élimination de la discrimination en matière d'emploi et de profession



4 ÉDUCATION  
DE QUALITÉ



5 ÉGALITÉ ENTRE  
LES SEXES



8 TRAVAIL DÉCENT  
ET CROISSANCE  
ÉCONOMIQUE



10 INÉGALITÉS  
RÉDUITES



## Principe n°6

### Egalité professionnelle



#### Index Egalité Hommes - Femmes 2021 :

UES (BVA-XPAGE-In Vivo France-BVA  
Nudge Consulting)

**91/100**

Inférence Opérations : **90/100**  
BVA Mystery Shopping : **79/100**



Cet index a été publié sur notre site :

<https://www.bva-group.com/carrieres-bva-group/>

Les accords d'entreprise :

- Un accord sur l'égalité professionnelle femmes/hommes, négocié en mars 2017, va être renégocié au second semestre 2022.
- L'accord de mixité et égalité professionnelle (avec les partenaires sociaux afin de développer une réelle égalité des chances et de traitement en matière de recrutement, de formation, de conditions de travail, d'évolutions professionnelles et de rémunération), sera également renégocié
- Un accord QVT depuis 2017, renouvelé tous les 3 ans : des engagements ont été pris au niveau de chaque structure à travers différents accords et plan d'actions signés sur le contrat de génération.

Depuis 2019, **un.e référent.e sexisme est présent.e dans chaque CSE** – ainsi qu'un.e référent.e employeur – afin d'informer, d'orienter et d'accompagner les salariés en matière de lutte contre le harcèlement sexuel et les agissements sexistes. Chaque référent.e a été formé.e et une sensibilisation des collaborateurs est prévue annuellement.

### BVA, entreprise engagée pour l'égalité des sexes

Ce 8 mars a marqué la parution d'une étude portant sur l'égalité des sexes dans la société. Il s'agit d'un sondage international, réalisé par BVA et le réseau WIN, dont l'entreprise est membre.

« Une égalité des sexes qui n'est toujours pas une réalité » : l'occasion de rappeler que le 8 mars est bel et bien une journée de lutte pour les droits des femmes.



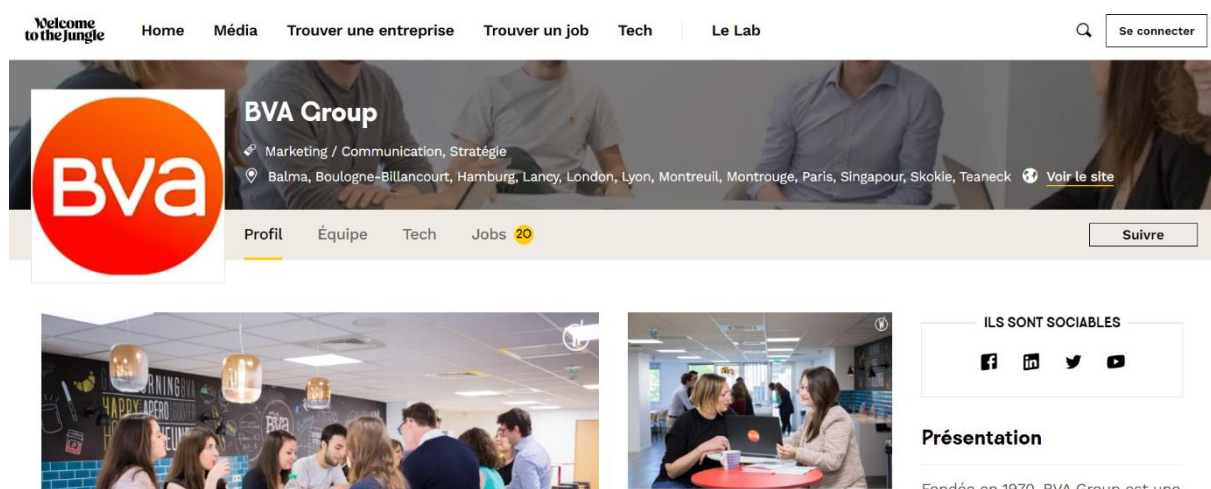
En 2020, suite au partenariat noué avec ONU Femmes, BVA Nudge Consulting a également travaillé sur la campagne #HeForSheAtHome, visant à mettre en lumière l'inégale répartition des tâches ménagères dans les foyers pendant le confinement, et à encourager les hommes à prendre leur part du travail domestique.

## Principe n°6

Le groupe BVA veille particulièrement à ne pratiquer aucune discrimination qu'elle soit basée sur le sexe, l'âge, les origines ethniques\* ou les adresses postales des candidats aux postes ouverts. Les règles du recrutement pour lutter contre la discrimination sont consignées dans un guide « Processus recrutement groupe ».

\*98 nationalités représentées au sein du groupe

**Les ressources humaines sont gérées en tenant compte des diversités culturelles et sociales, et en respectant l'équité et les droits humains.** Nous veillons à ce que les bases de données « salariés » ne contiennent aucun commentaire discriminant. L'exercice d'un emploi ou d'une activité professionnelle n'est pas conditionné par l'appartenance à un genre.



Pour nos recrutements, nous utilisons la plateforme **Welcome to the Jungle**, qui permet la gestion optimisée des candidatures, l'amélioration de l'expérience candidat et du suivi des candidatures. Toutes les annonces sont rédigées dans le respect de la **neutralité**. Les managers en charge du recrutement disposent d'un « guide pour mener un entretien en adoptant une attitude neutre et bienveillante ».

Le Groupe BVA se mobilise, notamment via le recrutement de **vacataires** pour la collecte des enquêtes, pour faciliter l'insertion professionnelle :

- > Des étudiants (annonces au CRIJ, CROUS...)
- > Des personnes éloignées de l'emploi (de 5 à 15% selon les dispositifs)
- > Des populations en situation d'insertion
- > Des personnes en situation de réinsertion : le groupe BVA a notamment mis en place un pôle de 12 enquêteurs téléphoniques au centre de détention de Muret (31).



Afin de faciliter l'insertion professionnelle des jeunes, et leur accès au premier emploi, BVA est signataire de la charte Tremplin Jeunes de l'APEC.

Le groupe emploie de nombreux stagiaires et alternants : **le taux d'embauche après une alternance de 30%**, et 33% après un stage.





## Principe n°6

Le groupe BVA cherche à également à développer le recrutement des personnes subissant une limitation d'activité ou restriction de participation à la vie en société en raison d'une altération ou d'un trouble de santé invalidant. Le groupe a notamment **signé la charte de l'INCa (Institut National du Cancer)**, en faveur de l'engagement pour améliorer l'accompagnement des salariés touchés par le cancer et autres longues maladies.



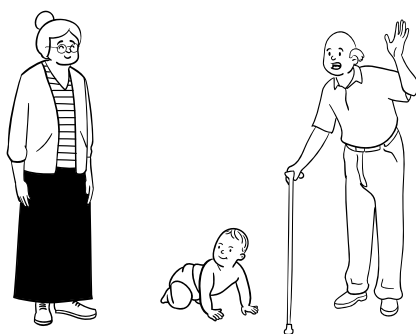
Le groupe BVA favorise l'emploi des personnes en situation de handicap (visible ou invisible) avec une politique de valorisation de l'emploi et du recours au secteur protégé/adapté :

- **Partenariats avec des ESAT** (Atelier de la Villette, Atelier de la Castille, Handirect). Une liste d'entreprises du milieu protégé est à disposition des collaborateurs sur le réseau social d'entreprise.
- Favorisation du maintien dans l'emploi et recours au secteur protégé.

Le groupe BVA sensibilise ses collaborateurs sur ces différentes thématiques, grâce à des communications Intranet, et la diffusion de courriers personnalisés sur l'intérêt à faire reconnaître son handicap dans le cadre du maintien dans l'emploi.

### Solidarité et entraide

Le groupe BVA a mis en place **un accord de don de jours** au niveau du groupe, véritable dispositif de cohésion sociale, basé sur des valeurs de solidarité et d'entraide. Celui-ci résulte d'une évolution d'un accord d'entreprise réalisé en 2016. Il donne la possibilité aux salariés de faire don de jours de repos pour aider un/une collègue qui a besoin de temps pour s'occuper d'un proche gravement malade ou en fin de vie.



La Direction octroie une **journée de congé supplémentaire** à toute personne salariée reconnue **RQTH** afin de réaliser les démarches, ainsi qu'une journée de congé supplémentaire tous les 5 ans pour tous les collaborateurs, sans la limitation d'ancienneté à 20 ans comme l'indique la Convention Collective. Les parents bénéficient également d'un **congé pour enfant malade** à hauteur de 4 jours par an et donnant lieu à rémunération.

# Environnement

## Principe n°7

Les entreprises sont invitées à appliquer l'approche de précaution face aux problèmes touchant l'environnement

2 FAIM  
«ZÉRO»



6 EAU PROPRE ET  
ASSAINISSEMENT



7 ÉNERGIE PROPRE  
ET D'UN COÛT  
ABORDABLE



13 MESURES RELATIVES  
À LA LUTTE CONTRE  
LES CHANGEMENTS  
CLIMATIQUES



14 VIE  
AQUATIQUE



15 VIE  
TERRESTRE



## Principe n°7

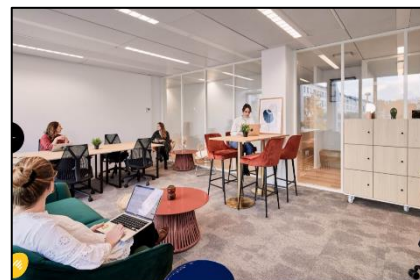
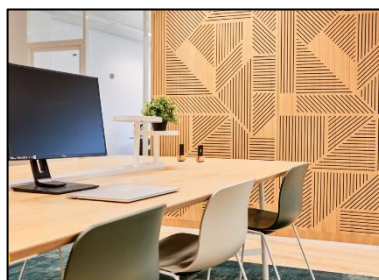
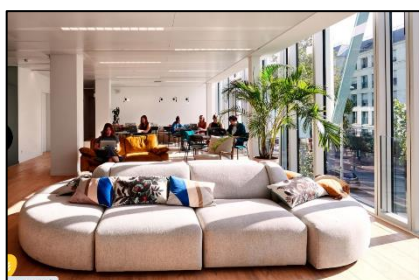
### Nos sites

Notre immeuble du siège à **Balma** est certifié HQE (Haute Qualité Environnementale).



# morning,

Avant de déménager dans notre futur site parisien de Grenelle, nous occupons des espaces de **co-working chez Morning**, à Balard, entre Paris 15° et Issy-les-Moulineaux. Le bâtiment est certifié HQE et BREEAM.



Des groupes de travail collaboratifs ont été mis en place avec le Chief Acceleration Officer, pour définir, avec les collaborateurs, les futurs espaces de vie et de travail, l'aménagement intérieur et l'animation de ces lieux de vie. Les futurs bureaux, de 2200m<sup>2</sup>, sont situés au **123 boulevard de Grenelle**, dans le 15<sup>e</sup> arrondissement de Paris, au premier étage d'un **bâtiment visant la certification BREEAM**, a minima niveau Gold. Le lieu est desservi par de nombreuses lignes de transports en commun (métro 6, 8 et 10, lignes de bus). Les travaux débuteront en avril, pour un [déménagement en septembre](#).



Une attention particulière a été portée à **l'aménagement des espaces**, avec le travail d'un architecte pour le choix du mobilier et la disposition des salles de réunion, open spaces, phone boxes et cafétéria. L'espace très lumineux est situé à proximité d'espaces végétalisés. Les collaborateurs auront accès à une conciergerie, salle de sport, douches indépendantes, espace zen (manucure, coiffure, massage, etc.).



## Principe n°7

Tous les bureaux de BVA en France sont équipés de fontaines à eau réseau (un système qualité certifié ISO 9001), qui ont remplacé définitivement l'ensemble des fontaines à bonbonne d'eau.

Les toilettes du site Balma ont été équipées de robinets d'eau à fermeture automatique, et des économiseurs d'eau de type mousseur complètent l'ensemble des installations sanitaires pour réduire le débit des robinets et faire des économies d'eau.



### Limitier les émissions de gaz à effet de serre



#### Réduction des déplacements

Toutes les salles de réunion sont équipées d'un système de visio-conférence Microsoft Teams qui permet d'organiser des réunions à distance et de limiter les déplacements entre les différents sites du groupe lors de réunions internes ou avec des clients/fournisseurs (surtout les déplacements en avion). Cela permet également une organisation du **télétravail** optimale : les collaborateurs se déplacent au bureau 2 jours par semaine, et peuvent notifier leurs jours de présence sur la plateforme Take A Seat, afin de ne pas dépasser les limites autorisées.

#### Parc de véhicules

Les véhicules à faible taux d'émission représentent 10,8% de la flotte du groupe (voitures et deux-roues **hybrides/électriques**).



#### Matériel informatique et datacenter

- > Utilisation de copieurs derniers modèles combinant imprimante, photocopieur et scanner (50% d'énergie en moins que 3 appareils).
- > Utilisation de matériel de dernière génération, récent et peu consommateur en énergie, et transformation progressive du parc d'ordinateurs du groupe en portables moins énergivores.
- > Une déconnexion automatique à 10' (règle de sécurité informatique)
- > Une mise en veille automatique à 30' (équivalent à seulement 1/3 de la consommation en fonctionnement)
- > Rallonges électriques avec interrupteur : les salariés du groupe veillent à respecter la politique d'extinction du poste de travail en fin de journée
- > Des serveurs basse consommation sont systématiquement installés depuis 2010 par notre datacenter Ataraxie, qui par ailleurs, possède une salle d'hébergement avec des caractéristiques respectueuses de l'environnement.

#### Papier

Le groupe BVA a opté pour l'utilisation exclusive de papier TCF FSC/Ecolabel (qui certifie une gestion écologique des forêts) de 70 grammes, et de papier produit à partir d'Eucalyptus globulus. Ce papier utilise moins de ressources naturelles et promeut une consommation durable. 80% de l'énergie utilisée pour fabriquer ce papier provient de sources d'énergie renouvelable.



### Politique d'impression éco-responsable

- L'ensemble des ordinateurs ont été formatés par défaut en impression noir et blanc, et recto/verso.
- Nous utilisons des copieurs derniers modèles répondant aux normes et labels **d'Eco Energy**. Ils sont paramétrés pour une utilisation Eco Citoyenne (aperçu avant impression, mode brouillon, recto-verso, noir et blanc...) pour optimiser les usages et limiter les gaspillages. Des fiches environnementales sont disponibles pour tous les modèles.



- Tous nos copieurs effectuent la délivrance des **impressions par badge**. Cette fonctionnalité est mise en place sur tous les établissements du groupe.
- Les collaborateurs ont été **sensibilisés** à réduire leur consommation de papier (réduction du volume d'impression, réduction des impressions en couleur, impression recto-verso, 2 pages par feuille) et limiter leur utilisation du support papier (mise en place de bases de données partageables sur SharePoint, communication par mail, utilisation comme papier brouillon du verso de documents déjà utilisés, ...).
- Nous privilégions la remise de rapports d'étude électroniques à nos clients en leur proposant la mise à disposition des livrables par outil de partage sécurisé (ShareFile), ou sur des plateformes online, plutôt que des rapports imprimés.

# Environnement

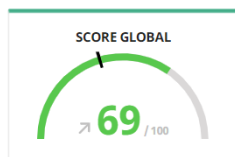
## Principe n°8

Les entreprises sont invitées à entreprendre des initiatives tendant à promouvoir une plus grande responsabilité en matière d'environnement



## Principe n°8

### Evaluation EcoVadis



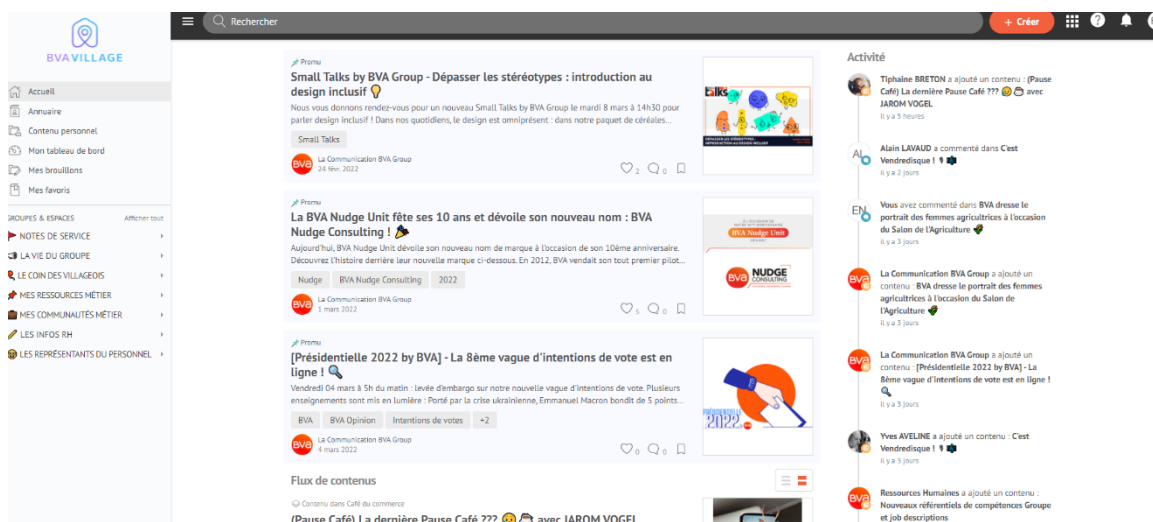
Notre évaluation RSE catégorie « Or » est partagée avec 35 de nos clients. Cette note globale, calculée annuellement, est passée de 67 à 69/100 en 2021, permettant à BVA de compter parmi les **entreprises les mieux notées par EcoVadis** dans le secteur d'activité « Publicité et études de marché »).



### Mobilisation des collaborateurs sur les sujets de développement durable



Le réseau social d'entreprise BVA Village est un outil de partage de connaissances, notamment via la publication ponctuelle d'articles sur des thèmes de développement durable : **l'effet Colibri**. Ces articles permettent aussi de relayer des événements et actions fédératrices, comme la Semaine du Développement durable, des collectes, etc.



### Réduire les émissions de gaz à effet de serre

#### Plan de mobilité

Un plan de mobilité, visant à optimiser les déplacements liés à l'activité de l'entreprise et à réduire leurs impacts, a été réalisé en 2017 et 2019 par le prestataire Wever. Un nouveau plan de mobilité est en cours de réalisation en 2022, à l'occasion du déménagement des locaux à Grenelle, à la suite duquel les recommandations qui auront émergé seront mises en place et suivies (plan d'actions).

#### Réduction de la consommation électrique

L'électricité fait l'objet d'un suivi annuel dans tous nos sites français (seule exception : les bureaux de Paris 15<sup>e</sup>, dont la consommation est suivie par le gestionnaire, Morning, et le propriétaire du bâtiment, Nestlé). A Balma, les espaces communs sont équipés de détecteurs de présence et de minuteries pour mieux gérer la consommation d'électricité.



## Principe n°8

Un deuxième **audit énergétique** a été réalisé en 2020, à la suite duquel un plan d'actions sur 3 ans a été établi (2021-2024) :

- Coupures du chauffage en période d'inoccupation
- Re-lamping vers luminaires LED
- Réflexion à l'introduction de la technologie hybride dans la flotte automobile
- Equipement avec des pneus moins énergivores
- Formation à l'écoconduite des collaborateurs
- Optimisation de la répartition de la consommation heures pleines et heures creuses
- Etude du coût d'une pose de films basse émissivité sur les vitrages
- Sensibilisation du personnel pour les prises de courants

Pour poursuivre les efforts du groupe dans la mise en place du **décret tertiaire**, un **Bilan carbone** est à l'étude pour 2022.

### Gestion des déchets & pratiques éco-responsables



#### Collecte et tri

Nous avons des contrats avec **Greenburo** à Balma et la Cocotte en papier à Lyon. Socialement engagée, Greenburo permet à des personnes exclues du marché de l'emploi d'avoir un travail à temps plein. Ainsi, Greenburo collecte et recycle le papier, le carton, et les D3E.

Nous avons également un contrat avec Triéthnic en Ile-de-France dans les bureaux de Boulogne : **Triéthnic** favorise l'insertion par le travail des personnes éloignées de l'emploi. Les déchets sont désormais gérés par Sodexo, prestataire de Morning, le gestionnaire de l'espace de coworking.

Sur tous nos sites, des poubelles spécifiques papier sont en place dans les locaux. Sur le site d'Issy-les-Moulineaux/Paris 15<sup>e</sup>, nous utilisons les poubelles de tri de Morning : tri du papier/carton, verre, plastique et autres déchets.



## Principe n°8

### Cartouches

Le Groupe BVA a signé un contrat avec le Consortium CONIBI, auquel notre fournisseur d'imprimantes et copieurs est affilié, pour la récupération (recyclage ou réemploi) des cartouches d'encre et de toners.



Sur le site de Balma, le **matériel de bureau** est récupéré par l'organisme Fournier Métaux.

### Matériel informatique

Le groupe BVA procède également à des dons, revente / revalorisation d'ordinateurs, serveurs ou matériel informatique avec des sociétés spécialisées, comme **Save Market** en 2021. Cette année, sur 63 équipements informatiques, 18 ont été récupérés pour recyclage, et 45 ont été revalorisés.



### Digitalisation et dématérialisation

Les **fiches de paie** de l'ensemble des salariés (permanents et vacataires) sont digitalisées et déposées chaque mois dans le coffre-fort électronique personnel et sécurisé, **Peopledoc**, que BVA met à la disposition de ses salariés. Cela équivaut à environ 4000 envois de bulletins de salaires papiers par mois en moins.

Peopledoc est notre tiers de confiance, un expert de la digitalisation RH, qui garantit la confidentialité et l'authenticité de tous les documents envoyés. L'archivage est ensuite assuré par la Caisse des Dépôts et Consignation pour une durée de 50 ans (une garantie contre la perte). Tous les documents sont certifiés (valeur à l'identique des versions papier).

Concernant les **titres-restaurant**, les collaborateurs ont 2 possibilités pour les recevoir :

- Basculer leurs titres sur leur mobile via l'application Resto Flash, qui permet de simplifier l'utilisation des titres restaurant : accessible via un mobile, l'application sécurisée permet de payer le montant exact de son addition.
- Basculer sur une carte Swile (MasterCard) qui permet également de disposer de ses titres (le rattachement à son compte bancaire est possible).



Depuis mars 2017, la digitalisation des **demandes de congés** payés, RTT et absences exceptionnelles a été mise en place pour l'ensemble du groupe, grâce à la mise en place des espaces personnels MyRH.

Concernant la réalisation des activités, notamment des études, le fonctionnement est également digitalisé, grâce à l'utilisation de tablettes, smartphones, NFC, ...



# Environnement

## *Principe n°9*

Les entreprises sont invitées à favoriser la mise au point et la diffusion de technologies respectueuses de l'environnement

**9** INDUSTRIE,  
INNOVATION ET  
INFRASTRUCTURE



**12** CONSOMMATION  
ET PRODUCTION  
RESPONSABLES



**13** MESURES RELATIVES  
À LA LUTTE CONTRE  
LES CHANGEMENTS  
CLIMATIQUES



## Principe n°9

### Implication sociétale



- Partenaire du Forum Changer d'Ere de 2013 à 2016 (Colloque annuel sur les enjeux de la société collaborative).
- Visite et présentation de nos métiers en septembre 2016 dans le cadre de "L'entreprise pour l'école" (Ministère de l'Education Nationale).
- En 2017, soutien financier du projet Lightforce au Kenya (construction et installation de 120 lampes de rues et 100 lampes de maisons en février 2018).
- Partenaire de la 10ème édition des Gay Games en 2018 à Paris.
- Organisation du Grand Prix BVA de la Recherche en Marketing récompensant les meilleures thèses en Marketing.
- Organisation de petits déjeuners à thème (ex « Le Nudge au service de la Santé ») invitant salariés et clients.
- Etudes sur des problématiques sociétales, telle que l'étude « des images et des actes » visant à améliorer la communication faite autour du changement climatique.

### Coopération avec la recherche académique et universitaire

Le Groupe BVA coopère avec la recherche académique, en particulier dans les disciplines qui ouvrent de nouvelles opportunités pour nos clients : le big-data, l'intelligence artificielle, et les innovations technologiques (blockchain, bots, IOT...) ou encore l'économie comportementale, les neurosciences et les mesures biométriques. Par exemple, la BVA Nudge Consulting coopère avec la Montpellier Business School et INSEAD.



### L'offre BVA Earth

La promesse de BVA Earth : détecter les tendances, optimiser les projets des clients et **changer les comportements vers un développement plus durable**, en plaçant le citoyen-consommateur au cœur des réflexions.



2021 : accompagnement de TotalEnergies sur des études de limitation de l'empreinte carbone



2021 : études pour l'Ademe sur les campagnes rénovation énergétique et l'allongement de la durée de vie des produits





2021 : étude sur la sensibilité environnementale des Français et les pratiques d'utilisation de l'avion pour Greenpeace.



2021-2022 : Du Récit et des Actes. La culture populaire au service de la transition écologique. Une étude menée par Place To B, en partenariat avec l'Ademe, BVA et Lolita Rubens.



2018 : étude pour renforcer l'efficacité du programme WAG (We Act for Good)

### L'expertise comportementale appliquée au Green Nudge

Organisation de Nudge Challenges avec des universités : créer des nudges favorisant des comportements responsables en faveur du climat.



« Nudging for Good » : pour favoriser la RSE dans les entreprises. En lien avec l'association européenne des marques :

- Elaboration d'un kit pour aider les entreprises à se familiariser au Nudge et créer des Nudges efficaces
- Co-organisation des Nudging for Good awards



# Lutte contre la corruption

## *Principe n°10*

Les entreprises sont invitées à agir contre la corruption sous toutes ses formes, y compris l'extorsion de fonds et de pots-de-vin



**16** PAIX, JUSTICE  
ET INSTITUTIONS  
EFFICACES



**17** PARTENARIATS POUR  
LA RÉALISATION  
DES OBJECTIFS



### Des contrôles réguliers

Le groupe BVA pratique es contrôles stricts à toutes les étapes d'une étude pour assurer la fiabilité des résultats.

### Certification ISO 9001



En certifiant ses deux terrains de production depuis 2011 et 2012, le groupe BVA est engagé vis-à-vis de ses clients dans une démarche qualité, évaluée par un organisme indépendant (Afnor).

### Codes de conduite

Tous les collaborateurs, lors de leur parcours d'accueil, s'engagent à leur arrivée à respecter le **règlement intérieur** du groupe, la charte informatique, ainsi que la charte anti-corruption et le code ICCESOMAR. Une **politique anti-corruption** a été établie fin 2021, conformément à la loi Sapin II. Elle est à disposition de tous les collaborateurs sur le réseau partagé, et en annexe du règlement intérieur. Des sessions de sensibilisation sont également à l'étude pour le premier semestre 2022. Ainsi, cela permet de couvrir les problématiques de :

- Lutte anticorruption
- Pratiques anticoncurrentielles et antitrust
- Conflits d'intérêts
- Blanchiment d'argent
- Obligations fiduciaires
- Sécurité informatique
- Politique d'acceptation des cadeaux

#### Politique Anti-corruption

##### Groupe BVA

Table des matières	
Engagement de la société	2
I- Les objectifs de notre Politique	3
II- Comprendre la corruption	2
1. La corruption dite « active »	3
2. La corruption dite « passive »	3
III- Comprendre le « Trafic d'influence »	3
IV- Les règles de bonne conduite à respecter dans le cadre d'une relation d'affaires :	3
1. Les situations qui nécessitent une vigilance de votre part :	4
2. Comment réagir face à un comportement de situation de corruption ou de soupçon de tentative de corruption ?	4
V- Dispositif d'alerte interne :	5
Le dispositif d'alerte s'articule autour de deux étapes en fonction de la situation :	5
VI- Exemples d'actes prohibés constitutifs du délit de corruption	5
1. Versement d'une somme d'argent ou l'octroi de tout avantage indu	5
2. Offrir ou recevoir des cadeaux, invitations ou événements externes	6
3. Recrutement d'un collaborateur	7
4. Situations de conflits d'intérêts	8
5. Dons et œuvres caritatives	8
VII- Sanctions	8
VIII- Entrée en vigueur	9

Dès 2018, nous avons nommé un Data Protection Officer (**DPO**), ainsi qu'un responsable compliance en 2021, avec lesquels une réunion hebdomadaire du **comité de pilotage RGPD** est en place. Le DPO, le responsable compliance et la responsable qualité ont reçu une formation à l'éthique.

Une campagne de sensibilisation, intitulée « **Tous anti-corruption** » est en cours de déploiement.

### Réseaux & codes internationaux



Le Groupe BVA est adhérent au **SYNTEC** et est membre d'**ESOMAR**. Ces organismes définissent et garantissent, au niveau national et international, l'ensemble des règles déontologiques de la profession, que le groupe s'engage à respecter et promouvoir.





# Plan d'actions



## Objectifs 2021

## Etat d'avancement

## Objectifs 2022

### Politique RGPD

Finalisation du plan de mise en conformité.  
Lancement des sensibilisations obligatoires pour tous les collaborateurs.



Continuité et suivi de la politique RGPD.

### Droit à la déconnexion

Révision de la charte de la déconnexion.  
Communication de la nouvelle charte.



Révision et communication de la charte de la déconnexion.  
Vérification de sa mise en place.

### Ethique & anti-corruption

Finalisation du guide anti-corruption et diffusion auprès des collaborateurs.



Lancement des campagnes de sensibilisation obligatoire à tous les collaborateurs.

### Politique de diversité

Développement d'une charte ou évaluation par le label Diversité



Rédaction d'un process anti-discrimination et/ ou d'une charte diversité à l'horizon 2023.

### Mobilité

Nouveau projet.



Réalisation d'un plan de mobilité sur Balma et Paris.  
Etude de la mise en place du FMD.

### Déchets

Mise en place de mobiliers de tri avec points d'apport volontaire (à Balma, espace de coworking à Paris)



Mise en place de mobilier de tri avec points d'apport volontaires dans les nouveaux locaux de Grenelle.  
Déploiement d'une signalétique claire et nudgée

## Journée de l'engagement

Nouveau projet



Négociation du temps de travail pour inclure une journée de l'engagement annuelle pour les collaborateurs

## Politique handicap

Volonté d'embauches complémentaires.  
Reprendre des partenariats avec les ESAT pour les petits déjeuners dans nos nouveaux locaux.



Former des référents handicap groupe à Paris et Balma.  
Sensibiliser les collaborateurs à la démarche de RQTH et les accompagner

# Indicateurs clefs de performance

## Enjeu 1 : être un employeur responsable

Thème	KPI	2019	2020	2021
Gestion des salariés	Nombre d'heures de formation par an	3561	2868	4745
	Taux de turnover	20,49%	13,54%	5,02%
Diversité	Taux d'emploi direct et indirect	1,87%	1%	TBC
	Index égalité F/H	90/100	84/100	91/100
Respect des droits humains	Nombre d'incidents relatifs au travail des enfants	0	0	0
	Nombre d'incidents relatifs au travail forcé ou obligatoire	0	0	0
	Autres incidents relatifs aux droits humains	0	0	0
Santé et sécurité	Nombre d'accidents de travail et de trajet (avec arrêt de travail, mortels, ...)	0	0	0
	Taux de fréquence	0%	0%	0%
	Taux de gravité	0%	0%	0%
	Nombre d'incapacités permanentes partielles ou totales	0	0	0
	Nombre de réunions CHSCT	5	6	8*
	Effectif formé à la sécurité	27	27	15

\*4 obligatoires + 4 except.

Enjeu 2 : être un acteur responsable et éthique dans sa sphère d'influence

Conformité et engagement	Note EcoVadis	67/100	69/100	TBC
--------------------------	---------------	--------	--------	-----

Enjeu 3 : gérer l'impact environnemental du groupe

Impact environnemental	Poids des collectes de papier (kg)	4014	2918	TBC
	Taux de recyclage papier	93,3%	100%	TBC
	Poids recyclage toner (kg)	46,85	44,65	TBC



**Siège social**

75 rue Saint Jean  
BP 53110 - 31131 Balma Cedex

**Etablissements secondaires**

27 rue du Colonel Pierre AVIA  
75015 PARIS

10 rue des Emeraudes  
69006 LYON

Email : [hello@bva-group.com](mailto:hello@bva-group.com)

Tel : 01 71 16 88 00

Fax : 01 71 16 88 01

Site : [www.bva-group.com](http://www.bva-group.com)

